



# Wonen in Regulateur

Nijestee biedt ruimte

Nijestee i

# INLEIDING

Leuk dat je in Regulateur komt wonen. In dit boekje vertellen we je meer over de woning en alle voorzieningen.

De Grunobuurt ligt op een unieke locatie, op loopafstand van het centrum en het station. Ook het Stadspark is dichtbij. Nijestee is al langere tijd bezig met wijkvernieuwing in de Grunobuurt. De oude woningen zijn gesloopt en nieuwe woningen worden per blok teruggebouwd. Uiteindelijk bestaat de Grunobuurt uit ongeveer 650 woningen, verdeeld over acht blokken. Houd er rekening mee dat de komende jaren nog wordt gebouwd in de Grunobuurt, ook naast het woongebouw de Regulateur.

Regulateur is het 6e gebouw dat is gebouwd. Er zijn zowel sociale huur als middenhuur-appartementen. De 105 appartementen zijn gasloos en goed geïsoleerd. De zonnepanelen op het dak zorgen voor energiebesparing.

# BINNEN

## Keuken

### Kookplaat

De woning is gasloos. Je kookt elektrisch, keramisch of op inductie. Dit zijn de mogelijkheden:

- Je gebruikt het gewone stopcontact (220V).

Hier kan je een eenvoudige 2-pits kookplaat op aansluiten.

- Je gebruikt de 2-fasen aansluiting (3680-7360 watt).

Een geschikte kookplaat met perilex-stekker koop je zelf. De meeste 4-pits kookplaten (elektrisch, keramisch of inductie) hebben een perilex-aansluiting.

### Heeft jouw kookplaat een hoger wattage?

Je kunt de aansluiting door Nijestee laten verzwaren naar een 3 fasen aansluiting (max vermogen 11040 watt). Vraag voor meer info de verhuurmakelaar. Je kunt het ook aanvragen door het klusformulier in te vullen op onze website **[www.nijestee.nl/klussen](http://www.nijestee.nl/klussen)**. Het kan zijn dat de vorige bewoner de aansluiting al heeft laten verzwaren.

LET OP! Een kookplaat met een hoger wattage voor een 3-fasen aansluiting verbruikt mogelijk meer energie dan één voor een 2-fasen aansluiting.

De aansluiting in de wandcontactdoos moet overeenkomen met de aansluiting in de kookplaat.



Let op: de stekker kan maar op 1 manier in de wandcontactdoos. Neem geen risico. Vraag een erkend installateur om advies voordat je de kookplaat aansluit. Een verkeerde manier van aansluiten kan leiden tot kortsluiting en schade aan jouw apparatuur.

### Kun je met oude pannen koken op inductie?

Inductie werkt met magnetisme, dus de onderkant van je pan moet magnetiseerbaar zijn. Alleen als jouw oude pan gemaakt is van magnetiseerbaar metaal kun je deze blijven gebruiken. Dit kun je simpelweg testen door een (koelkast) magneet tegen de onderkant van de pan te houden.

### Afzuigkap

Wij adviseren om een recirculatiekap te plaatsen in de keuken. De afzuigkap koop je zelf. Bij een recirculatiekap is er geen afvoerkanaal nodig. Het is een afzuigkap met een actief filter. De kookdamp wordt aangezogen en de geuren worden geneutraliseerd. De schone lucht wordt daarna weer terug de keuken in geblazen.

In de keuken zit een afzuigventiel. Deze is van binnenuit dichtgezet om de werking van het ventilatiesysteem niet te verstoren. Mocht je toch graag een motorloze afzuigkap hierop aan willen sluiten dat moet dit met een afsluitbare klep. Neem contact op met Nijestee voor advies.

Een extra (klep)kastje boven de recirculatiekap is mogelijk. Je kunt dit aanvragen door het klusformulier in te vullen op onze website via **[www.nijestee.nl/klussen](http://www.nijestee.nl/klussen)**.

## Vaatwasseraansluiting

Wil je een vaatwasser plaatsen? Deze koop je zelf. De aansluiting regelt Nijestee voor je tegen een huurverhoging van € 2,25 per maand. Vraag de verhuurmakelaar voor meer informatie. Je kunt het ook aanvragen door het klusformulier in te vullen op onze website **[www.nijestee.nl/klussen](http://www.nijestee.nl/klussen)**.

## Wil je de vaatwasser in het keukenblok verwerken?

Vraag de verhuurmakelaar of dit mogelijk is. De vakman van Nijestee verwijdert dan één van de kastjes. Ook plaatst hij aan het uiteinde van het aanrechtblad een steunwand en past hij de plint aan. Bewaar het verwijderde kastje in je berging. Een aantal woningen heeft keukenkastjes van 50 cm breed. Hier past alleen een smalle vaatwasser van 45 cm.

Ook kunnen wij tegen een meerprijs een frontje voor je inbouwvaatwasser leveren. Het plaatsen doe je zelf.

## Verlengd aanrechtblad

Een verlengd aanrechtblad is mogelijk. Onze vakman kan dit voor je plaatsen. Plaats je het zelf dan bestel je het blad bij Nijestee. Voor een verlengd aanrechtblad is vaak ook een steunwand nodig aan het uiteinde van het aanrechtblad. Let op: bij een verlengd aanrechtblad krijg je een kitnaad. De vakman kan ook een uitsparing maken in het verlengde aanrechtblad voor de elektrische kookplaat.

## Kosten woningaanpassingen

Kijk voor de kosten van deze woningaanpassingen op onze website: **[www.nijestee.nl/ik-huur/onderhoud-reparatie/klussen-laten-doen](http://www.nijestee.nl/ik-huur/onderhoud-reparatie/klussen-laten-doen)**

## Vloerkeuze

De woning heeft vloerverwarming. Je koopt zelf een vloer. Voor een goede werking van de vloerverwarming kies je een vloer die geschikt is voor vloerverwarming (weerstand: maximale Rc-waarde tussen de 0,6 en 0,8 m<sup>2</sup>K/W). Laat je goed informeren door een specialist.

Houd rekening met elkaar. Kies voor een (onder)vloer die leefgeluiden dempt. Daarvoor is een ondervloer nodig met een minimale geluidsdemping van 10db. Plavuizen zijn niet toegestaan. PVC of een vinylvloer is alleen toegestaan in woningen op de begane grond. Dit zijn vloerafwerkingen die worden vastgelijmd aan de betonvloer en daarbij is geen geluidsisolerende laag mogelijk. PVC en vinyl worden gelegd op een egale vloer.

Misschien is de vloer bij oplevering nog niet egaal genoeg. In dat geval zorg je zelf voor het egaliseren. Laminaat of klick-PVC (met geluidsisolerende ondervloer) is op alle verdiepingen mogelijk. Vraag naar de voorwaarden.

Woningen op de begane grond hebben een kruippluik. Deze zit in de trapkast en moet bereikbaar blijven. Leg daarom de vloer eromheen.

Tip: leg de vloerdelen een paar dagen van tevoren in de woning. Zo kan het materiaal wennen aan de temperatuur en de luchtvochtigheid in de woning.

## Wand- en plafondafwerking

De wanden zijn behangklaar. Dit betekent dat de wanden niet glad genoeg zijn om te sausen, maar wel om te behangen. Je kunt nog kleine oneffenheden op de wanden tegenkomen, in de vorm van gaatjes of bultjes. Hier kun je prima overheen behangen. We adviseren de wanden licht op te schuren voordat je gaat behangen.

Tip: strijk de wanden goed voor, dan hecht het behang beter. Soms heeft de vorige bewoner de wanden al behangen. Je kunt deze wanden sausen of erover heen behangen.

De wanden bestaan uit verschillende materialen. In de overgang van de verschillende materialen kunnen droogtescheuren ontstaan, dit noemen we krimpscheuren. Deze krimpscheuren kunnen geen kwaad. Als je een wand saust of stuukt, kun je na een tijdje deze scheuren gaan zien. We raden daarom aan om de wanden te behangen met glasvezelbehang of renovlies.

De plafonds zijn gespact met een witte, korrelige structuur. Het lichtpunt in het plafond zit in een dichte doos. Het kroonsteentje en de ophanghaak zitten onder het afsluitklepje.



## Boren in vloer en wanden

Door de vloer lopen buizen van de vloerverwarming. Voorkom lekkages en boor of spijker niet in de vloer.

In de wanden zitten veel leidingen. Boor daarom zo weinig mogelijk in wanden. Je mag wel in de wanden boren voor het ophangen van gordijnen. Gebruik een leidingzoeker voordat je begint.

In de woningen zijn 3 verschillende type wanden waarvoor je verschillende schroeven gebruikt. De binnenwanden in de woning zijn gemaakt van gasbeton. Gebruik hiervoor speciale gasbeton pluggen. De woning-scheidende wanden (de wanden tussen jouw woning en die van de burens) zijn van **kalkzandsteen**. Hiervoor kun je schroeven met pluggen gebruiken.

Wil je een douchescherm of gordijn plaatsen? Bevestig deze aan de wanden. Boor niet in de tegels, maar in de voegen.

## Ramen en deuren

De ramen hebben een draaistand of een draai-kiepstand. De voordeur en de terrasdeur hebben een driepuntsluiting voor een betere beveiliging. Het is niet toegestaan om in de kunststof en aluminium kozijnen te boren of deze te schilderen. Rondom het kozijn kun je schroeven en je raambekleding bevestigen. Bij de ramen die open kunnen bevestigen je raambekleding aan de wand ernaast of aan het plafond.

Let op: in de ramen zit veiligheidsglas. In verband met garantie is het niet toegestaan hier folie op te plakken. Je hebt kans dat het glas breekt. Daar ben je als bewoner zelf voor verantwoordelijk.



## Berging in de woning

Hier vind je de:

- warmte-afleverset van WarmteStad
- vloerverdeler
- ventilatiebox van het ventilatiesysteem
- omvormer voor de zonnepanelen en aan/uit schakelaar
- aansluiting voor wasmachine en condensdroger of warmtepompdroger

## Verwarming, koeling en warm water

Jouw woning heeft vloerverwarming.

In de berging in de woning zit een warmte-afleverset. Het zorgt voor warm water in de douche en keuken, en de warmte voor de vloerverwarming. Deze afleverset is aangesloten op een WKO-systeem van WarmteStad. Hierdoor kun je niet jouw eigen warmteleverancier kiezen. WKO staat voor Warmte Koude Opslag.

Het is een techniek waarmee 's zomers overtollige warmte in het grondwater wordt opgeslagen, voor nuttig gebruik in de winter. En andersom! Dat betekent dat de woningen in de zomer ook comfortabel en duurzaam enkele graden gekoeld kunnen worden. De afleverset is fluisterstil. Het kan wel zijn dat je af en toe water door de leiding hoort stromen.



Je betaalt het voorschot maandelijks. Het voorschotbedrag van WarmteStad is geschat op € 130 per maand voor een woning met 2 slaapkamers en € 140 per maand voor een woning met 3 slaapkamers. Het bedrag kan hoger of lager uitvallen. Dit hangt af van het aantal medebewoners, het gebruik van apparatuur en de ontwikkeling van de energieprijzen.

Een maal per jaar (en bij verhuizing) wordt jouw werkelijke verbruik vastgesteld. Je ontvangt elk jaar in januari je jaarafrekening en dan vindt verrekening of nabetaling plaats. WarmteStad leest jouw warmtemeter op afstand uit.

Veranderen jouw omstandigheden, gaan er meer personen op het adres wonen of juist minder? Je kunt WarmteStad vragen het voorschot aan te passen. Een groot deel van het voorschot bestaat uit vastrechtkosten. Het kleinere deel is voor de warmte die je afneemt. Dit betekent dat je weinig invloed hebt op de rekening. Let op: dit bedrag is exclusief elektriciteit en water.

Voor het overige elektra-verbruik kies je zelf een leverancier. Voor de levering van water sluit je een contract af bij Waterbedrijf Groningen: **[www.waterbedrijfgroningen.nl/klantenservice/verhuizing-doorgeven](http://www.waterbedrijfgroningen.nl/klantenservice/verhuizing-doorgeven)**.

### Vloerverwarming

Het duurt bij vloerverwarming lang om van temperatuur te veranderen. We raden aan om de thermostaat dag en nacht op dezelfde temperatuur te laten staan. Het is niet nodig om deze lager te zetten als je gaat slapen. Dat is het meest energiezuinig en het meest voordelig. Het kost namelijk veel energie om weer op te warmen. Ga je langere tijd van huis? Zet dan de thermostaat enkele graden lager. Hou er wel rekening mee dat het even kan duren voordat je huis weer op temperatuur is als je weer thuis komt.

Vanwege de leidingen van de vloerverwarming is het niet toegestaan om te boren in de vloer.

Heb je problemen met de vloerverwarming? Bel dan met de Energiewacht via **(088) 555 30 00**.

Heb je problemen met de warmte-afleverset of warm water? Neem dan telefonisch contact op met WarmteStad via **(050) 368 87 00**.

**Tip: lees ook de gebruikershandleiding (deze vind je in de meterkast) Hierin staan waardevolle adviezen over gebruik van de installaties.**

### Vloerverdeler

De vloerverdeler vind je in de berging en in enkele woningen ook in de trapkast. Dit is de aansluiting voor de vloerverwarming.



### Thermostaat

Je regelt de temperatuur in huis met de thermostaat in de woonkamer en slaapkamers.

Heb je problemen met de thermostaat? Neem dan telefonisch contact op met de Energiewacht via **(088) 555 30 00**.

## Ventilatiesysteem

Het ventilatiesysteem zorgt voor frisse lucht en een gezond leefklimaat in jouw woning. Slimme meters meten de kwaliteit van de lucht (zoals CO<sub>2</sub>-gehalte en luchtvochtigheid) in de woning. Deze bepalen automatisch hoeveel ventilatie nodig is. Het systeem bestaat uit de ventilatiebox en de ClimaRad.

### Ventilatiebox

De ventilatiebox zorgt voor de afzuiging van vuile lucht via de afzuigpunten in het plafond in de badkamer en het toilet. Als de kwaliteit van de lucht niet goed is, ventileert het systeem automatisch op een hogere stand. Je kunt de ventilatie zelf ook hoger zetten, als je bijvoorbeeld aan het douchen bent. Dit kan met de standenschakelaar in de badkamer. Ook is het altijd mogelijk om zelf een raam open te zetten. Eén keer per jaar voert de Energiewacht onderhoud uit aan de installatie en vervangt de filters.



## ClimaRad

De ClimaRad is een onderdeel van het ventilatiesysteem. Deze zit in de woonkamer. Als het nodig is, voert deze ventilator vervuilde lucht af en voert verse lucht toe. De ClimaRad-unit heeft een warmteterugwinning (WTW). De WTW verwarmt de schone lucht voor. De warmte van de vervuilde lucht wordt daarvoor gebruikt. Het voorverwarmen is comfortabel en geeft ook een besparing op het energieverbruik.



Heb je problemen met het ventilatiesysteem? Neem dan contact op met de Energiewacht via **(088) 555 30 00**.

## Ventilatieroosters

In de kozijnen van de slaapkamers zitten ventilatieroosters die zorgen voor natuurlijke toevoer van verse lucht. Je kunt deze roosters zelf bedienen met de bedieningsstang. Wij adviseren deze altijd open te laten staan.

Een aantal woningen aan de Paterswoldseweg heeft geen ventilatieroosters in de slaapkamer. Dit is een extra maatregel om geluidshinder tegen te gaan. In plaats daarvan is er een extra Climarad-box (S-fan) in de slaapkamer die de lucht toevoert.



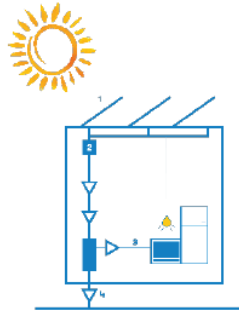


## Zonnepanelen

Op het dak van het woongebouw liggen zonnepanelen. We koppelen 3 zonnepanelen aan iedere woning. Nijestee zorgt dat apparatuur op het dak (zonnepanelen, ventilatoren) toegankelijk is voor een vakman, zodat hij noodzakelijk onderhoud uit kan voeren.

### Hoe werken de zonnepanelen eigenlijk?

1. zonnepanelen
2. omvormer
3. elektriciteit
4. teruglevering aan energieleverancier



Heb je problemen met de zonnepanelen? Neem dan telefonisch contact op met Nijestee via **(050) 853 35 33**.

### Omvormer voor de zonnepanelen

De zonnepanelen zijn via de omvormer aangesloten op de meterkast. De omvormer zet zonne-energie van de zonnepanelen om in elektriciteit. Deze elektriciteit wordt aan jouw woning geleverd. Hierdoor bespaar je op jouw energierekening. Wanneer je niets verbruikt, wordt de elektriciteit terug geleverd (saldering) aan jouw energieleverancier.



Let op! De afspraken over saldering hangen af van jouw energieleverancier en wettelijke regels hierover. Deze kunnen tussentijds wijzigen. Kijk op de website van de overheid: **[www.rijksoverheid.nl/onderwerpen/duurzame-energie/zonne-energie](http://www.rijksoverheid.nl/onderwerpen/duurzame-energie/zonne-energie)**.

Controleer de opbrengsten op de nota van jouw energieleverancier. In de meterkast zit een schermpje waarop je de teruggavestand van de elektriciteit kunt zien. Controleer hiermee ook of de zonnepanelen aan staan.



### Aan/uit schakelaar zonnepanelen

LET OP! Zorg ervoor dat de (ABB-)schakelaar onder de omvormer altijd op 'AAN' staat. Als de schakelaar op 'UIT' staat heb je géén opbrengst van de zonnepanelen. Deze schakelaar wordt alleen bediend door een monteur die in de woning stroomvrij moet werken aan de elektrotechnische installatie.





## Energieleverancier voor elektra

Kies je eigen energieleverancier voor elektra. Zorg ervoor dat je het contract laat ingaan op de dag van de huuringang. Geef bij de aanvraag aan dat jouw woning 3 zonnepanelen heeft. Het maximale vermogen van 1 paneel is 340 Wp.

De energieleverancier heeft vaak een EAN-code nodig. De EAN-code is het eigen unieke nummer van de elektriciteitsaansluiting in jouw woning. Via het EAN-codeboek op het internet kun je achterhalen wat de EAN-code van jouw elektrameter is. Zoek op **www.eancodeboek.nl**, vul de postcode en huisnummer in en je vindt de code.

## Wasmachine en droger

In de berging zit een aansluiting voor de wasmachine, en een aansluiting voor een condensdroger of warmtepompdroger. De droger mag een maximaal vermogen hebben van 3500 Watt. De apparaten zitten op een aparte groep en zijn tegelijk te gebruiken. Tip: plaats de wasmachine in een lek-bak en sluit de wasmachine met een waterslot aan op de waterleiding. Zo beperk je wateroverlast bij een lekkage of slangbreuk.

## Rookmelder

Aan het plafond in de hal hangt een rookmelder. De maisonnettes hebben een extra rookmelder op de overloop. Rookmelders zijn aangesloten op elektra. Valt de stroom uit? Dan schakelt deze automatisch over op de batterij. Is de batterij leeg? Dan piept de rookmelder een keer per minuut. Je vervangt zelf de batterij. De rookmelders zijn met elkaar verbonden. Dit betekent dat als één van de rookmelders afgaat, automatisch ook de andere rookmelders in de woning afgaan.

## Videfoon

Woon je in een woning waarbij de voordeur op de galerij of in de centrale hal uitkomt? Dan heb je een videfoon in de woonkamer. Hiermee kun je zien wie er aanbelt en kun je de deur voor het bezoek open doen. Je ziet alleen iemand voor de entree staan als er wordt aangebeld. Als er niemand aanbelt, is het scherm zwart.

**BELANGRIJK:** om storingen aan de videfooninstallatie te voorkomen is het niet toegestaan om de videfoon zelf van de muur te halen.



Doet je videfoon het niet? Neem dan contact op met Nijestee. Dit kan per mail via [info@nijestee.nl](mailto:info@nijestee.nl), telefonisch via **(050) 853 35 33** of stuur een WhatsApp-bericht naar **06 - 123 585 14**.

## Meterkast

De meterkast zit in de hal. Daar vind je de:

- elektrameter;
- watermeter;
- hoofdschakelaar groepenkast;
- de groepenkast en de kaart met uitleg over de verschillende groepen;
- de plattegrond van de woning. Zo zie je welke installaties in de woning zitten en waar;
- QR-code voor de digitale versie van dit informatieboekje en de installatiehandleidingen.

Heb je problemen of vragen? Meld het bij Nijestee via **info@nijestee.nl**, telefonisch via **(050) 853 35 33** of stuur een WhatsApp-bericht naar **06-12358514**.

## Telefoon, televisie en internet

De woning heeft een glasvezel en een CAI-aansluiting. Je regelt tv, internet en telefonie zelf. Je kunt via de glasvezelaansluiting van KPN uit meerdere aanbieders kiezen. De CAI-aansluiting is van Ziggo. De woonkamer en de (grootste) slaapkamer hebben een CAI-aansluiting. De aansluit- en abonnementskosten zijn voor eigen rekening. De provider komt langs voor de aansluiting en zorgt voor signaal en verbinding met de binnen-installatie. Nijestee is hierin geen partij.

## Toilet en badkamer

Heb je problemen met de riolering? Neem dan rechtstreeks contact op met firma Van der Velden Rioleringsbeheer via **(050) 313 88 22**.

# BUITEN

## Groen

De woningen op de begane grond hebben een voortuin met een haag. In sommige voortuinen is (deels) bestrating aangebracht. Het is niet toegestaan om de hagen of de bestaande bestrating in de tuin te verwijderen. Nijestee onderhoudt de hagen en het groen op het binnenterrein op een vast moment in het jaar. De gemeente Groningen plant bomen in de haag in de voortuinen tegen de grens met de openbare ruimte. De gemeente onderhoudt deze bomen. De bomen mogen niet worden verwijderd. Wil je aanpassingen doen? Overleg dan eerst met Nijestee.

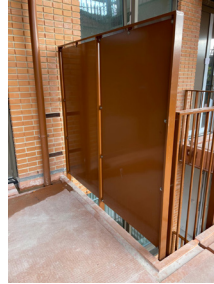
## Binnenterrein

Een landschapsarchitect heeft het plan voor het binnenterrein gemaakt. Het is een gemeenschappelijke binnentuin met veel groen waar bewoners elkaar kunnen ontmoeten.



## Balkon en terras

De terrassen op de begane grond worden gescheiden door een privacy scherm van circa 240 cm breed en 170 cm hoog. De balkons aan het binnenterrein hebben naast een privacy scherm ook een vast bankje van metaal en kunststof. In de bankjes en schermen mag niet geboord of geschilderd worden.



## Zonwering

Nijestee plaatst geen zonwering. Je kunt dit plaatsen op eigen kosten. Aan het plaatsen van zonwering zijn wel voorwaarden verbonden. Hier mag je niet van afwijken. Wil je zonwering? Neem dan contact op met Nijestee om de mogelijkheden te bespreken.

De architect heeft de kleur van de screens en de bekasting bepaald:

- voor het doek de kleur grijs/zand, kleurcode 70812 bij de firma De Haan Westerhoff
- voor de bekasting van de screens de kleur van de buitenkozijnen:
  - begane grond en 1e verdieping:  
aluminium buitenkozijnen C33
  - 2e verdieping en hoger:  
kunststof buitenkozijnen RAL 7006

## Verlichting

Bij de voordeuren op de begane grond zit een buitenlamp. De entree, de galerijen en het parkeerterrein zijn voorzien van ledverlichting. Meld het bij Nijestee als er een lamp stuk is per mail via [info@nijestee.nl](mailto:info@nijestee.nl), via WhatsApp: **06-12 35 85 14** of bel naar **(050) 853 35 33**.

## Straatverlichting

Aan de gevels van het woongebouw is openbare straatverlichting bevestigd. Is er een storing? Meld dit bij de gemeente Groningen via telefoonnummer **14050** of via de gratis app Slim Melden.

## Parkeren

Naast het woongebouw de Regulateur komt een parkeergebouw voor de bewoners. Deze wordt opgeleverd in 2024. Ook de bewoners van de nog te bouwen complexen Tender en Couchette parkeren hier. Totdat het parkeergebouw klaar is kun je **tijdelijk** parkeren op een afgesloten parkeerterrein. De toegang is via de Koe-riersterweg. De huurprijs is € 35 (prijspeil 01-07-2023).

Ook kun je via Nijestee een parkeerplaats huren in de ondergrondse parkeerkelder in het woongebouw Typhoon. De huurprijs is € 63,16 (prijspeil 01-07-2023).

Heb je interesse in een parkeerplaats? Informeer bij het acceptatiegesprek naar de mogelijkheden. Het aantal beschikbare parkeerplaatsen is tot oplevering van het parkeerbuis beperkt. Na oplevering van het parkeerbuis komt er voldoende aanbod van parkeerplaatsen. Je tekent een apart huurcontract (voor bepaalde tijd) voor een parkeerplaats. Bij huuringang krijg je een afstandsbediening voor de toegang van de parkeerplaats. De afstandsbediening is beveiligd. Je kunt dus niet met meerdere auto's het terrein op. Nijestee onderhoudt het parkeerterrein.

LET OP! De gemeente Groningen geeft geen parkeervergunningen voor parkeerplaatsen aan de straat. Een bezoekerspas is wel mogelijk. Deze vraag je aan bij de gemeente Groningen:

**[www.gemeente.groningen.nl/parkeren-en-vervoer](http://www.gemeente.groningen.nl/parkeren-en-vervoer).**

### **Containers**

Aan de Paterswoldseweg en het Hoornsediëp staan ondergrondse containers. De gemeente Groningen zorgt voor de huisvuilpassen. Hiermee open je de ondergrondse container. Bij verhuizing laat de bewoner deze pas achter in de woning. Bij verlies van de pas kun je bij de gemeente Groningen een nieuwe aanvragen.

# ALGEMEEN

## Nijestee biedt ruimte

Nijestee biedt graag ruimte aan huurders die zorg nodig hebben. We werken in Regulateur samen met Zinso. Zinso verhuurt 10 woningen verspreid over het woongebouw. De bewoners krijgen begeleiding om zelfstandig te wonen.

## Huisdieren

Huisdieren zijn toegestaan. Uiteraard zorg je er zelf voor dat ze geen overlast veroorzaken. Een kattenluik in een deur is niet toegestaan. Plaats je toch een kattenluik? Dan vervangen wij bij jouw verhuizing de (voor)deur op jouw kosten.

## Liften

Het gebouw heeft 2 liften. Er is 1 lift in de centrale entree aan de Paterswoldseweg. De andere lift is in de centrale entree aan de Westinghousestraat. De afmeting van de lift is 210 cm bij 110 cm en 240 cm hoog. De deuropening is 90 cm bij 230 cm. Voor de doorgang moet je rekening houden met maximaal 85 cm deurbreedte. De afmeting kan in praktijk wat afwijken omdat er ook nog een stang en spiegel aan de wand hangt.

Heeft de lift een storing? Meld dit telefonisch bij Kone via **(0900) 225 55 66**. In de lift zelf zit een noodknop die je in geval van een storing in kunt drukken.



## Sleutels

Je ontvangt 6 sleutels die passen op de voordeur en de terras-/balkondeur. Ook krijg je 3 tags voor het openen van de algemene toegangsdeuren en de fietsenbergingen.

## Fietsenberging

Het gebouw heeft een aantal gemeenschappelijke fietsenbergingen op de begane grond. Ze liggen naast de beide entrees. Deze ruimtes zijn onderverdeeld voor stalling van fietsen, transportfietsen en scooters. De ruimtes zijn afgesloten en kunnen alleen door bewoners geopend worden. Jouw tag geeft toegang tot deze bergingen. Bij de centrale entrees staan fietsrekken voor bezoekers.

De accu van je elektrische fiets laad je op in je woning. Het is mogelijk om tegen betaling gebruik te maken van een stopcontact voor het opladen van een scootmobiel.

## Naamplaatje

Woningen met een voordeur aan de straat krijgen geen naamplaatje van Nijestee. Plaats je zelf een naamplaatje, boor dan niet in de gevel. Alle andere woningen hebben een naamplaatje bij het bellenpaneel bij de hoofdentree.

## Schoonmaak

Schoonmaakbedrijf Effectief maakt de algemene ruimten schoon volgens een schoonmaakrooster. Het rooster vind je in het publicatiebord in de centrale entrees. Ook wassen zij de ramen van de centrale entrees. Effectief maakt daarnaast ook de galerijen 1 keer per jaar schoon. Je eigen ramen en de galerij voor je eigen woning maak je zelf schoon.

Tip! Gebruik voor het schoonmaken van de deuren en kozijnen groene zeep. Zo behouden deze beter hun kleur.



### Buurtbeheerder

In het woongebouw is buurtbeheerder Chris Meijering actief. Hij zorgt samen met de bewoners voor een schoon, heel en veilig woongebouw. Ook controleert hij of de vluchtwegen in het gebouw toegankelijk zijn. Hij houdt je op de hoogte van belangrijke informatie en nieuwsberichten door deze te delen op het publicatiebord bij de entree.

Als je hierover vragen of opmerkingen hebt, neem dan contact op met Chris via **(050) 853 37 03** (maandag t/m donderdag) of **woonzaken@nijestee.nl**.

# CONTACT

## Bedrijf

## Contactgegevens

## Werkzaamheden

Nijestee: (050) 853 35 33  
info@nijestee.nl  
06 - 123 585 14

Reparaties aan jouw  
woning

Boekema: (050) 579 14 68

Glasonderhoud en  
glasschade

Energiewacht: (088) 555 30 00

(Vloer-)verwarming  
Ventilatiesysteem  
Thermostaat

Waterbedrijf: (050) 368 86 88

Watervoorzieningen

Van der Velden: (050) 313 88 22

Riolering

WarmteStad: (050) 368 87 00

Warm water, koeling  
en warmte

Kone: (0900) 22 555 66

Liftstoringen

